



Arrêté N° 25-2020-11-30-018

portant sur l'état des risques naturels et technologiques majeurs
de biens immobiliers situés sur la commune de L'ISLE-SUR-LE-DOUBS

Vu le code général des collectivités territoriales ;

Vu le code de l'environnement, notamment les articles L.125-5 et L.125-7 et R.125-23 à R.125-27 ;

Vu le décret n° 2004-374 du 29 avril 2004 relatif aux pouvoirs des préfets, à l'organisation et à l'action des services de l'État dans les régions et les départements ;

Vu l'arrêté n° 25-2020-11-30-009 relatif à l'information des acquéreurs et locataires de biens immobiliers soumis à des risques naturels ou technologiques majeurs dans le département du Doubs ;

Vu l'arrêté n°2011090-0001-com25315 en date du 31 mars 2011 relatif à l'établissement de l'état des risques naturels et technologiques majeurs de biens immobiliers situés sur la commune de L'ISLE-SUR-LE-DOUBS ;

Vu l'arrêté préfectoral n°25-2020-06-16-014 du 16 juin 2020 portant délégation de signature à M. Patrick VAUTERIN, directeur départemental des territoires du Doubs ;

Considérant que l'approbation de l'arrêté n°25-2020-09-17-008 portant création des secteurs d'information sur les sols dans le département du Doubs du 17 septembre 2020 requiert la mise-à-jour des informations nécessaires à l'établissement de l'état des risques naturels et technologiques majeurs de biens immobiliers situés sur la commune de L'ISLE-SUR-LE-DOUBS ;

ARRÊTE

Article 1er :

Dans le cadre de l'obligation d'information des acquéreurs et locataires (IAL), les risques majeurs auxquels la commune de L'ISLE-SUR-LE-DOUBS est exposée, ainsi que les documents auxquels les bailleurs et vendeurs peuvent se référer, sont les suivants :

Au titre du risque sismique (zones de sismicité 2, 3, 4 ou 5) :

- zone 3 (sismicité modérée)
documents de référence : décrets n°2010-1254 et 2010-1255 du 22 octobre 2010

Au titre des secteurs d'information sur les sols :

- parcelle concernée : AI-163 / AI-164 / AI-182 / AI-297 / AI-299 / AK-110 / AK-346
document de référence : arrêté préfectoral n°25-2020-09-17-008 du 17 septembre 2020

Au titre des risques naturels prévisibles ou technologiques faisant l'objet d'un plan de prévention des risques (PPR), prescrit ou approuvé :

- risque d'inondation : PPRI du Doubs central approuvé le 28 mars 2008

documents de référence : note de présentation, règlement, cartographie des aléas et du zonage réglementaire du PPRI du Doubs central

Les bailleurs et vendeurs peuvent également se référer aux arrêtés de catastrophe naturelle ayant concerné la commune de L'ISLE-SUR-LE-DOUBS accessibles sur le site www.georisques.gouv.fr

Article 2 :

Le dossier communal d'information des acquéreurs et locataires de la commune de L'ISLE-SUR-LE-DOUBS est annexé au présent arrêté. Ce dossier comprend :

- une fiche récapitulative des risques majeurs et des documents de référence,
- un descriptif sommaire pour les risques suivants :
 - risque sismique
 - risque d'inondation
 - secteurs d'information sur les sols
- les extraits cartographiques suivants :
 - extraits de la cartographie des aléas et du zonage réglementaire du PPRI du Doubs central
 - périmètre du secteur d'information sur les sols
- la liste des arrêtés de catastrophe naturelle ayant affecté la commune.

L'arrêté L'ISLE-SUR-LE-DOUBS n°2011090-0001-com25315 est abrogé

Article 3 :

Le présent arrêté est adressé à la chambre départementale des notaires.

Il sera affiché à la mairie de L'ISLE-SUR-LE-DOUBS. Il sera publié au recueil des actes administratifs de l'État dans le département et mentionné dans le journal l'Est républicain. Il sera accessible sur le site Internet de la Préfecture du Doubs (www.doubs.gouv.fr).

Article 4 : Monsieur le Directeur départemental des territoires du Doubs et Monsieur le Maire de la commune de L'ISLE-SUR-LE-DOUBS sont chargés, chacun en ce qui le concerne, de l'exécution du présent arrêté.

Fait à Besançon, le 30 novembre 2020

Pour le Préfet et par délégation,
Le Directeur départemental des territoires

Patrick VAUTERIN

COMMUNE DE L'ISLE-SUR-LE-DOUBS

Fiche récapitulative des risques majeurs et des documents de référence

pour l'application des I, II de l'article L125-5 du Code de l'environnement

1. Annexe à l'arrêté préfectoral

N° **25-2020-11-30-018**

du _____

2. Situation de la commune au regard d'un ou plusieurs plans de prévention des risques naturels prévisibles (PPRn)

La commune est située dans le périmètre d'un PPRn :

Oui : **X** Non : _____

approuvé _____ date **28 mars 2008** _____ aléa **inondation** _____

Les documents de référence sont :

note de présentation, règlement, cartographie des aléas et du zonage réglementaire du PPRI du Doubs central

Ces documents sont accessibles depuis le site internet www.doubs.gouv.fr

3. Situation de la commune au regard d'un ou plusieurs plans de prévention des risques miniers (PPRm)

La commune est située dans le périmètre d'un PPRm :

Oui : _____ Non : **X**

4. Situation de la commune au regard d'un ou plusieurs plans de prévention des risques technologiques (PPRt)

La commune est située dans le périmètre d'un PPRt :

Oui : _____ Non : **X**

_____ date _____ effet _____

Les documents de référence sont :

Ces documents sont accessibles depuis le site internet www.doubs.gouv.fr

5. Situation de la commune au regard du zonage réglementaire pour la prise en compte de la sismicité

Documents de référence : articles R 563-4 et R 125-23 du code de l'environnement modifiés par les décrets n°2010-1254 et 2010-1255

La commune est située dans une zone de sismicité zone 1 _____ zone 2 _____ zone 3 **X** zone 4 _____ zone 5 _____

Pièces jointes

6. Cartographie

Extraits de documents ou de dossiers permettant la localisation des immeubles au regard des risques pris en compte

cartographie des aléas et du zonage réglementaire du PPRI du Doubs central

Périmètre du secteur d'information sur les sols

7. Arrêtés portant ou ayant porté reconnaissance de l'état de catastrophe naturelle ou technologique

La liste actualisée des arrêtés est consultable sur le site internet www.georisques.gouv.fr

Descriptif sommaire du risque sismique dans le Doubs

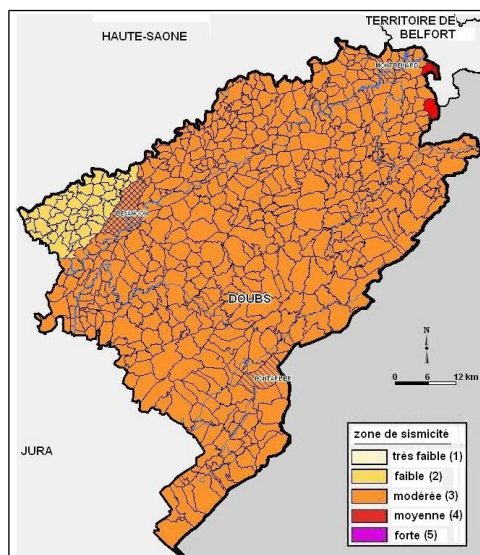
Un nouveau cadre réglementaire :

Depuis le 22 octobre 2010, la France dispose d'un nouveau zonage sismique réglementaire. Ce zonage permet de se conformer aux nouvelles règles de construction parasismiques, harmonisées à l'échelle européenne. Sa définition a également bénéficié des avancées scientifiques intervenues depuis le zonage sismique adopté en 1991. En effet, l'analyse de la sismicité historique, de la sismicité instrumentale et l'identification des failles actives, permettent de définir l'aléa sismique d'une commune, c'est-à-dire l'ampleur des mouvements sismiques attendus sur une période de temps donnée (aléa probabiliste).

Le nouveau zonage sismique réglementaire de la France divise le territoire en cinq zones de sismicité croissante en fonction de la probabilité d'occurrence des séismes :

- **une zone de sismicité 1** où il n'y a pas de prescription parasismique particulière pour les bâtiments (l'aléa sismique associé à cette zone est qualifié de très faible),
- **quatre zones de sismicité 2 à 5**, où les règles de construction parasismique sont applicables à certaines catégories de bâtiments neufs, et aux bâtiments existants dans des conditions particulières.

Dans le Doubs, toutes les communes sont classées en zones de sismicité 2 à 4



Les séismes dans le Doubs :

Certains séismes passés, et leurs conséquences, témoignent de la vulnérabilité du département du Doubs face au risque sismique. On peut citer en particulier les séismes suivants :

- **Séisme de Baume-les-Dames du 23 février 2004 – Doubs : magnitude M=4.5** : Ce séisme a été fortement ressenti par la population et a causé certains dommages dans le département du Doubs. En tout, plusieurs centaines de bâtiments ont été légèrement endommagés (fines fissures, chute de mortier, soulèvement de carrelage) et quelques chutes de cheminées ont été observées. De rares dommages plus importants ont été relevés dans la zone épiscopale, avec notamment le déplacement de la charpente d'une église et la fissuration de la chaussée à Baume-les-Dames.
- **Séisme du 30 octobre 1828 – Doubs : magnitude M=5.2** : Peu de témoignages existent concernant ce séisme. Ils permettent néanmoins d'affirmer que cet événement a causé des dommages prononcés aux bâtiments dans le département, avec notamment l'effondrement de cheminées et l'écroulement de pans de murs à Thise.
- **Séisme de Remiremont du 12 mai 1682 – Vosges : magnitude M=6.0** : Ce séisme a fait de nombreuses victimes dans la région épiscopale. Dans le Doubs, ce séisme a probablement causé des dommages notables, malgré l'absence de référence dans les archives locales.
- **Séisme de Bâle du 18 octobre 1356 – Suisse : magnitude M=6.2** : Le séisme du 18 octobre 1356, qui a fait environ 300 victimes à Bâle et vraisemblablement entre 1000 et 2000 morts dans la région épiscopale, a causé d'importants dommages dans le Doubs. Ainsi, les témoignages font état de l'effondrement de l'une des tours du château de Montrond-le-Château, ainsi que de l'endommagement notable de la tour de Vaite à Besançon.

Enfin, outre les mouvements du sol « attendus » en cas de séisme (valeurs d'accélération « au rocher »), il faut rappeler que les séismes peuvent générer des effets particuliers, en raison de la nature des sols. Dans le Doubs, ces effets sont les suivants :

- des effets dits « de site » :
 - lithologiques : certains remplissages alluvionnaires meubles agissent en piégeant les ondes sismiques, ce qui résulte en une augmentation du mouvement du sol en surface à certaines fréquences spécifiques liées aux caractéristiques des dépôts sédimentaires (épaisseur et résistance au cisaillement)
 - topographiques : le mouvement du sol peut varier localement (augmentation ou réduction) en raison de la topographie. (ainsi, les reliefs enregistrent généralement des désordres supérieurs par effet d'amplification)
- des effets dits « induits » :
 - glissements de terrain dans les formations morainiques et marneuses, particulièrement en cas de pente prononcée,
 - glissements de talus routier,
 - éboulements et chutes de blocs dans les zones de falaises,
 - affaissements ou effondrements au droit de cavités karstiques.

Description sommaire du risque d'inondation sur la moyenne vallée du Doubs (Doubs central)

Le Doubs, affluent de la Saône, prend sa source dans le Val de Mouthe, à près de 950 m d'altitude. Après un parcours d'environ 200km, le Doubs entre dans le présent secteur d'études, traverse le territoire de 55 communes avant de quitter le département du Doubs.

Cartographie de l'aléa d'inondation

Le Doubs, en moyenne vallée, a connu de nombreuses crues au cours du dernier siècle, dont la plus marquante est celle de 1910. La seconde crue, par son ampleur, est celle de 1990. On peut citer également les crues de 1983, 1995 et 1999. Ces crues ont les caractéristiques techniques de crues de plaine (crues lentes, par opposition aux crues torrentielles rapides).

Le plan de prévention des risques d'inondation (PPRI) du Doubs Central est basé sur une crue modélisée centennale (qui a une chance sur cent de se produire chaque année). A titre de comparaison, les études hydrauliques et les relevés disponibles montrent que l'ampleur de la crue de 1910 est légèrement inférieure à celle d'une crue centennale.

Sur la cartographie des aléas, les niveaux d'aléas d'inondation sont définis comme suit :

Vitesse d'écoulement	vitesse < 0,2m/s	0,2m/s<vitesse<0,5m/s	vitesse > 0,5m/s
Hauteur d'eau			
hauteur < 0,5m	aléa faible	aléa moyen	aléa fort
0,5m < hauteur < 1m	aléa moyen	aléa moyen	aléa fort
hauteur > 1m	aléa fort	aléa fort	aléa très fort

Cartographie du zonage réglementaire

La cartographie réglementaire est issue d'un croisement entre le niveau d'aléas et un niveau d'urbanisation, représenté sur la cartographie « des enjeux », prenant en compte la densité et le type d'urbanisation existants. Ce croisement aboutit à la définition de trois types de zones réglementaires :

- **rouge** : zone inconstructible, seuls certains aménagements sur l'existant sont autorisés,
- **bleu foncé** : zone inconstructible, autorisant toutefois l'extension limitée des constructions existantes,
- **bleu clair** : zone constructible, avec des prescriptions à respecter pour les constructions nouvelles (implantation des planchers au-dessus d'une cote de référence notamment).

Afin de prendre en compte au mieux la spécificité des enjeux sur certains secteurs, une quatrième zone, jaune, a été définie pour un secteur limité, pour laquelle des adaptations ont été apportées aux principes généraux, tout en garantissant la préservation des biens et des personnes, et en respectant le libre écoulement de l'eau.

Le PPRI comprend également des mesures applicables, dans toutes les zones inondables, aux constructions, équipements et aménagements existants avant son approbation.

Identification

Identifiant	25SIS05629
Nom usuel	GFD L'ISLE SUR LE DOUBS
Adresse	BP n° 1
Lieu-dit	
Département	DOUBS - 25
Commune principale	L'ISLE SUR LE DOUBS - 25315
Caractéristiques du SIS	La société GFD à l'Isle sur le Doubs n'est plus exploitée depuis 2009 . Elle fabriquait de la visserie.

Le site disposait d'un bassin de décantation, où étaient rejetés des déchets solides et liquides issus des ateliers.

En 1998, l'inspection des installations classées avait demandé la réalisation d'un diagnostic de l'état des milieux, dont les conclusions avaient conduit :

- au comblement du bassin ;
- à la mise en place d'un suivi régulier des eaux souterraines.

Les résultats des premières analyses, sur un cycle hydraulique complet, ont permis de conclure au quasi confinement du site vis-à-vis des eaux souterraines et à l'absence de transferts mesurables de polluants vers les eaux de surface.

Dans le cadre de la remise en état du site, un mémoire de réhabilitation a été réalisé et remis à l'inspection en mars 2011.

Les études réalisées ont mis en évidence des contaminations localisées des sols aux hydrocarbures et la présence dans les eaux souterraines avales au site de flottants d'hydrocarbures.

Des travaux de réhabilitation ont été prescrits par arrêté préfectoral en février 2012. Les prescriptions portaient sur :

- l'excavation, le traitement et, le cas échéant, l'évacuation en filière adaptée des terres polluées par les hydrocarbures,
- l'écrouissage du surnageant d'hydrocarbures.

La fin des travaux a été constatée par procès-verbal en 5 décembre 2012. Il a notamment conclu, qu'au vu des éléments disponibles, l'état du site est compatible avec un usage industriel ou commercial.

Etat technique Site traité avec surveillance, travaux réalisés, surveillance imposée par AP ou en cours (projet d'AP présenté au CODERST)

Observations

Références aux inventaires

Organisme	Base	Identifiant	Lien
Administration - DREAL - DRIEE - DEAL	Base BASOL	25.0003	http://basol.developpement-durable.gouv.fr/fiche.php?page=1&index_sp=25.0003

Sélection du SIS

Statut Consultable

Critère de sélection Terrains concernés à risques gérés

Commentaires sur la sélection

Caractéristiques géométriques générales

Coordonnées du centroïde 969581.0 , 6711215.0 (Lambert 93)

Superficie totale 28235 m²

Perimètre total 939 m

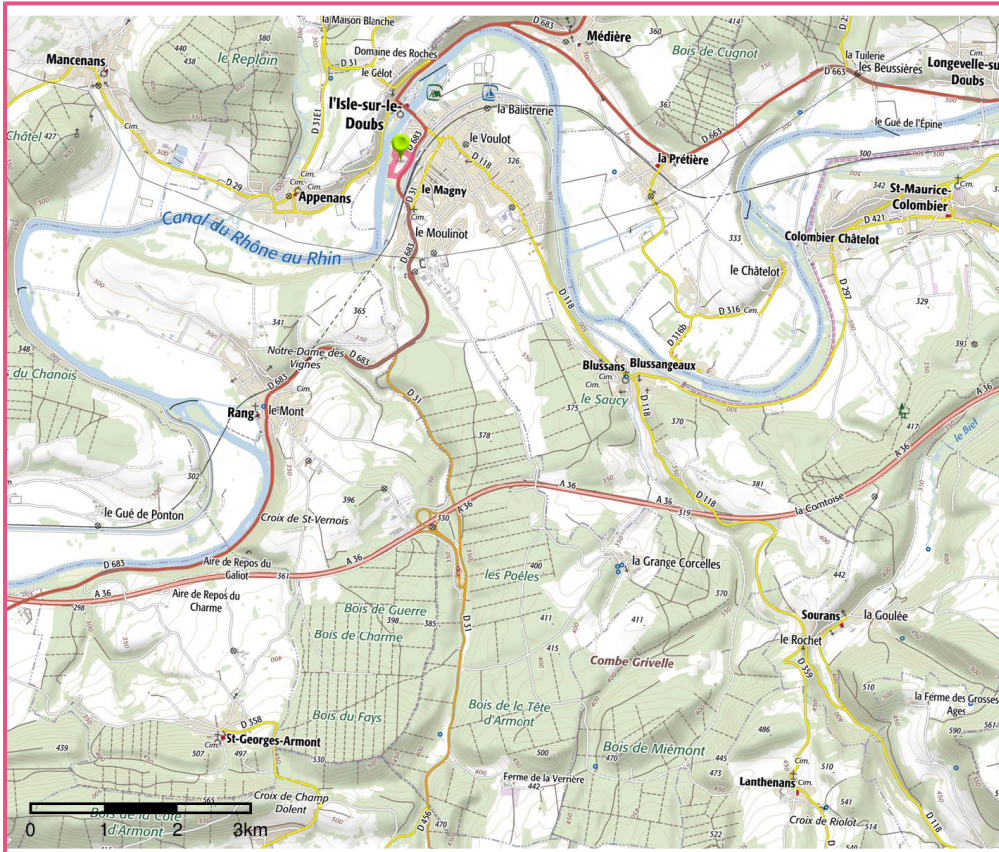
Liste parcellaire cadastral

Date de vérification du
parcellaire

Commune	Section	Parcelle	Date génération
L'ISLE SUR LE DOUBS	AI	163	21/08/2015
L'ISLE SUR LE DOUBS	AI	164	21/08/2015
L'ISLE SUR LE DOUBS	AI	182	21/08/2015
L'ISLE SUR LE DOUBS	AI	297	21/08/2015
L'ISLE SUR LE DOUBS	AI	299	21/08/2015

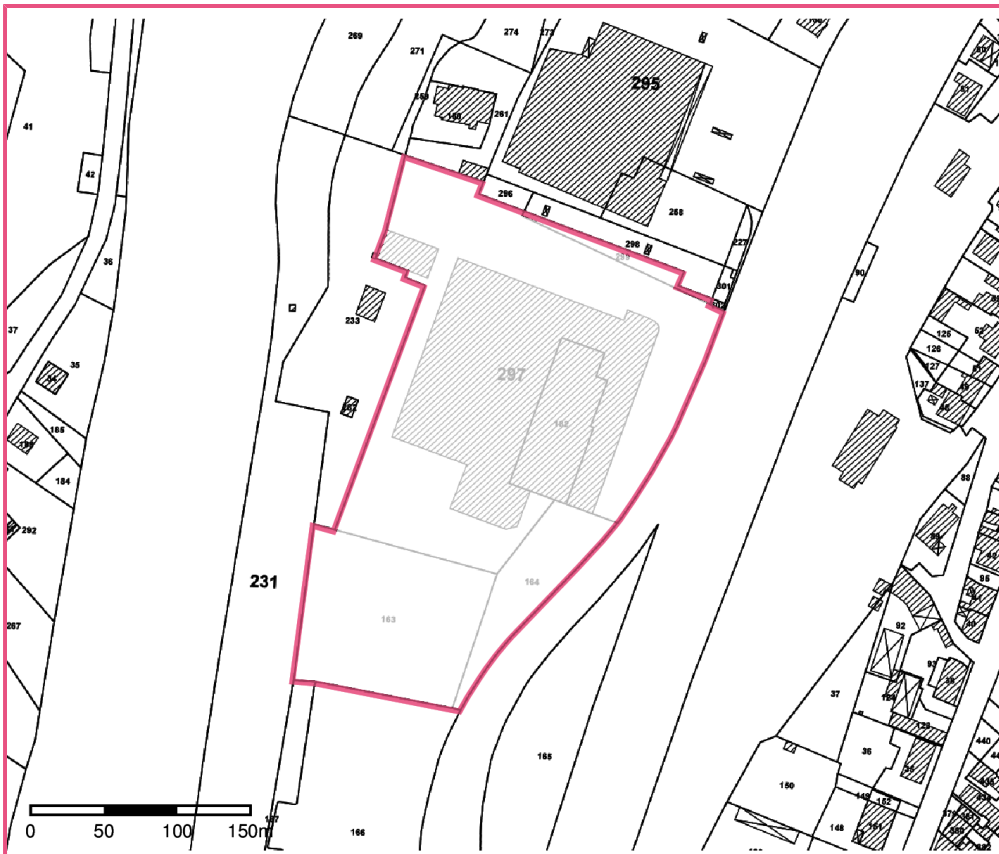
Documents

Cartographie



□ Périmètre du SIS
Cartes IGN - IGN

Identifiant : 25SIS05629



□ Périmètre du SIS
Parcelles cadastrales - IGN

Identifiant : 25SIS05629

Identification

Identifiant	25SIS05816
Nom usuel	Usines JAPY
Adresse	rue de la Velle
Lieu-dit	
Département	DOUBS - 25
Commune principale	L'ISLE SUR LE DOUBS - 25315
Caractéristiques du SIS	<p>Les usines Japy étaient implantées à L'isle-sur-le-Doubs, à proximité de la mairie. Les activités exercées étaient la fabrication de boulons, vis, crochets, pistons, écrous... par l'utilisation de forges, d'un laminoir, d'une machine à vapeur, de turbines hydrauliques et la mise en œuvre de divers autres procédés. L'établissement a arrêté définitivement ses activités en 1960.</p> <p>En 2000, la commune ayant pour projet la conversion du site en un lieu de promenade et récréatif, a fait réalisé un diagnostic environnemental qui a mis en évidence une pollution des sols en surface, par des métaux et des hydrocarbures.</p> <p>Suite à ces constats, l'inspection des installations classées pour la protection de l'environnement a fait une demande de compléments à la commune, portant sur les sources de pollution identifiées et les risques retenus en fonction des usages, les actions préventives à mettre en œuvre et les modalités de surveillance à mettre en place. La commune n'a pas donné suite. la conversion du site a été mise en œuvre.</p>
Etat technique	Site sous surveillance après diagnostic, pas de travaux complets de réhabilitation dans l'immédiat
Observations	

Références aux inventaires

Organisme	Base	Identifiant	Lien
Etablissement public - BRGM	Base BASIAS	FRC2504017	http://fiches-risques.brgm.fr/georisques/basias-synthetique/FRC2504017
Administration - DREAL - DRIEE - DEAL	Base BASOL	25.0067	http://basol.developpement-durable.gouv.fr/fiche.php?page=1&index_sp=25.0067

Sélection du SIS

Statut	Consultable
Critère de sélection	Terrains concernés à risques gérés
Commentaires sur la sélection	

Caractéristiques géométriques générales

Coordonnées du centroïde 969677.0 , 6711871.0 (Lambert 93)
Superficie totale 18793 m²
Périmètre total 1064 m

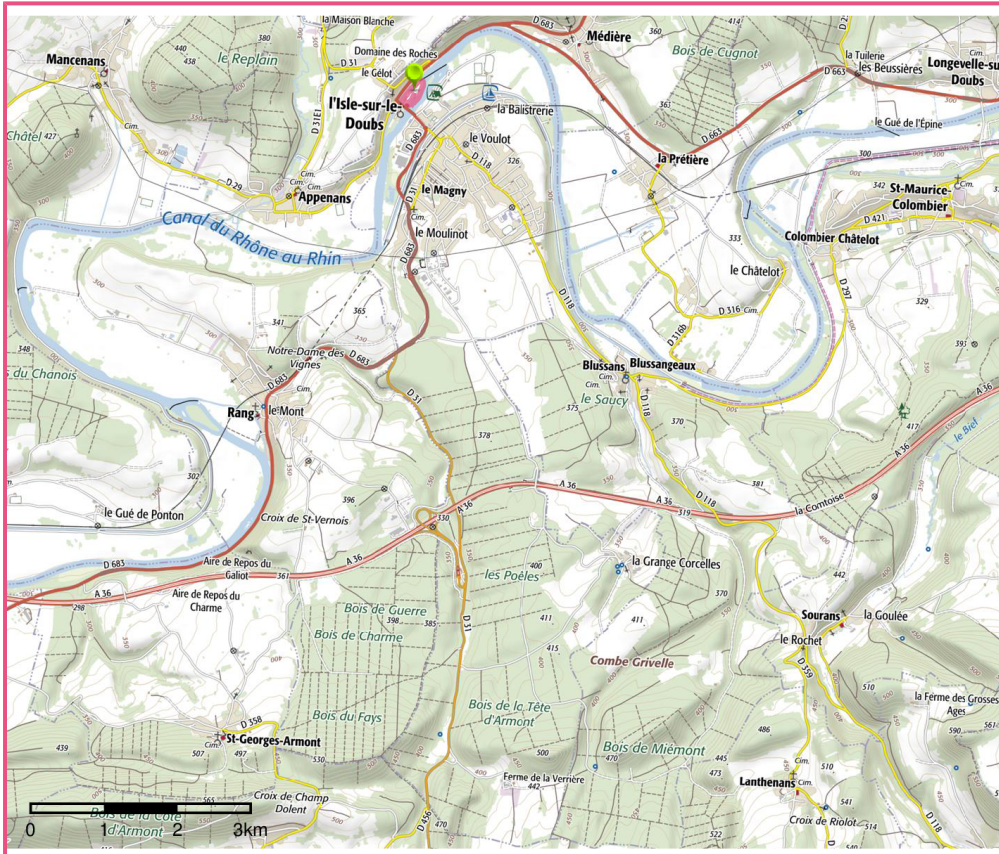
Liste parcellaire cadastral

Date de vérification du
parcellaire

Commune	Section	Parcelle	Date génération
L'ISLE SUR LE DOUBS	AK	110	13/12/2014
L'ISLE SUR LE DOUBS	AK	346	13/12/2014

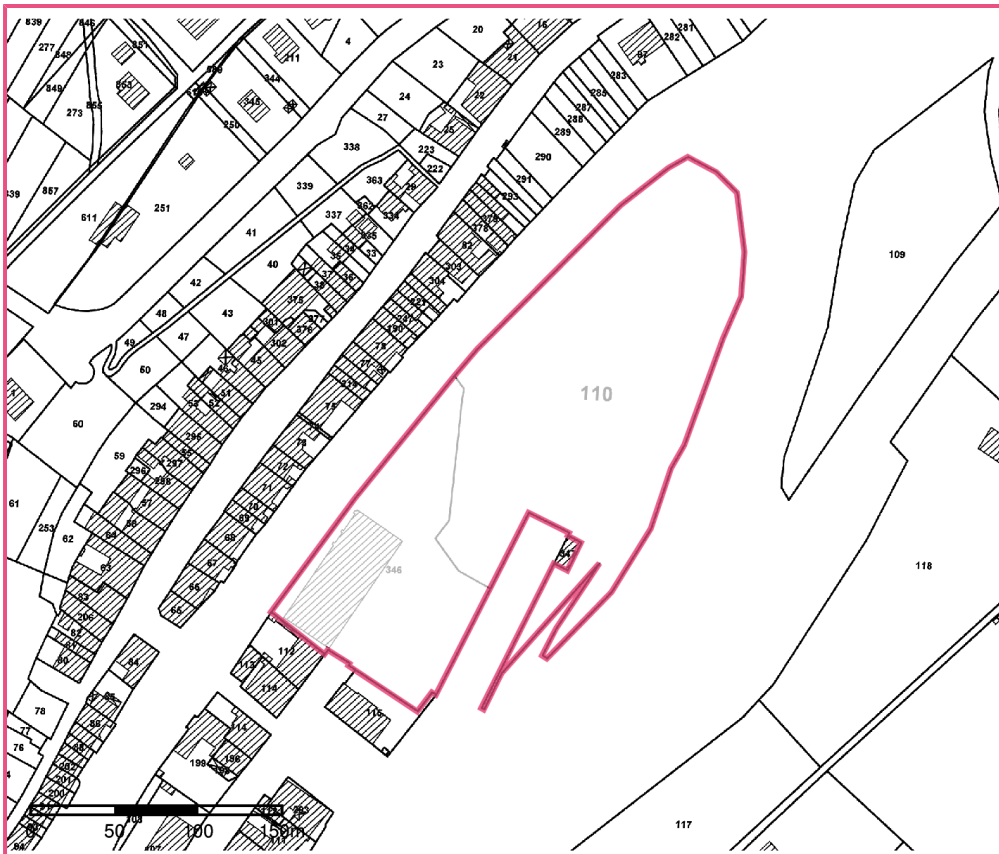
Documents

Cartographie



□ Périmètre du SIS
Cartes IGN - IGN

Identifiant : 25SIS05816



□ Périmètre du SIS
Parcelles cadastrales - IGN

Identifiant : 25SIS05816